

NAREDI IN POBARVAJ 3D PASJI MLADIČKI

OPOZORILO:

NEVARNOST ZADUŠITVE z majhnimi delci.
Ni primerno za otroke do 3 let.



**STARŠI: PREDEN SVETUJETE OTROKOM,
PREBERITE NAVODILA**

Opozorilo! Ni primerno za otroke, mlajše od pet let. Uporabljajte pod nadzorom odrasle osebe. Pred uporabo preberite navodila, jih upoštevajte in shranite kot napotek. Priporočena starost: 5+ Opozorilo! Ni primerno za otroke, mlajše od treh let. Majhni deli. Nevarnost zadužitve zaradi tujka.

VARNOSTNA OPOZORILA ZA UPORABO GIPSA

Seti za oblikovanje gipsa v Evropski uniji veljajo za kemične igrače. Pred začetkom preberite naslednja varnostna opozorila in navodila.

GIPS

Priloženi gips je kalcijev sulfat. Material je za predvideno uporabo varen. Vseeno pa priporočamo, da si po končanem projektu umijete roke. Če imate kožne alergije, se pred uporabo posvetujte s svojim zdravnikom. V primeru zaužitja se posvetujte z zdravnikom. Pokličite svoj zdravstveni dom ali našega distributerja za nadaljnje informacije.

PRVA POMOČ

V primeru zaužitja: usta splaknite z vodo in nekaj vode popijte. NE IZZIVAJTE BRUHANJA. Nemudoma se posvetujte z zdravnikom. Če ste v dvomih, se posvetujte z zdravnikom brez oklevanja. Kemikalijo oz. izdelek z embalažo odnesite s sabo. V primeru poškodbe se vedno posvetujte z zdravnikom. V primeru stika z očmi odprto oko sperite z veliko količino vode. Nemudoma se posvetujte z zdravnikom.

NASVETI ZA NADZOR ODRASLIH

- Ta kemična igrača je namenjena le otrokom starejšim od 5 let. Preberite in upoštevajte ta navodila, varnostna pravila in nasvete za prvo pomoč ter jih shranite za kasnejšo uporabo. Nepravilna raba gipsa lahko povzroči poškodbe in škodi zdravju. Izvajajte le dejavnosti, ki so navedene v navodilih. Ker se sposobnosti otrok razlikujejo, tudi znotraj posameznih starostnih skupin, morajo odrasli sami presoditi, katere dejavnosti so za določenega otroka primerne. Odrasla oseba naj se z otrokom oz. otroki pogovori o opozorilih, varnostnih navodilih in morebitnih tveganjih pred začetkom dejavnosti.
- Mesto, kjer se izvajajo dejavnosti, mora biti neovirano in umaknjeno od hrambe živil. Naj bo dobro osvetljeno, prezračevano in blizu vode. Delovno površino je treba takoj po končani dejavnosti očistiti. Posebno pozornost namenite varnemu rokovanju z lugi in kislinami. Uporabite trdno mizo s površino, odporno na toploto.

VARNOSTNA PRAVILA

- Otrokom pod predpisano starostjo in živalim prepričajte dostop do mesta, kjer izvajate dejavnost.
- Set hranite izven dosega majhnih otrok.
- Po končani dejavnosti si umijete roke. Po uporabi operite vso opremo.
- Ne uporabljajte opreme, ki ni priložena setu oz. je ne priporočamo v navodilih za uporabo.
- Na mestu, kjer izvajate dejavnost, je prepovedano jesti, piti ali kaditi.
- Prah lahko razdraži oči, nos in grlo. Materiala ne dajajte v usta. Ne vdihavajte prahu. Materiala ne nanašajte na telo. Izogibajte se stiku z očmi.

V primeru zaužitja pokličite najbližjo bolnišnico ali našo centralno pisarno za informacije glede prve pomoči. You may also wish to keep the following distributor contact information for further reference:

UNIVERZITETNI KLINIČNI CENTER LJUBLJANA
CENTER ZA ZASTRUPITVE
Zaloška 7, Ljubljana
(01) 522 52 83
Stalna 24 urna pripravljenost GSM: (041) 635 500
Za nujne primere kličite 112

DRUGE OPOMBE V ZVEZI Z GIPSOM

Pred pričetkom upoštevajte sledeče:

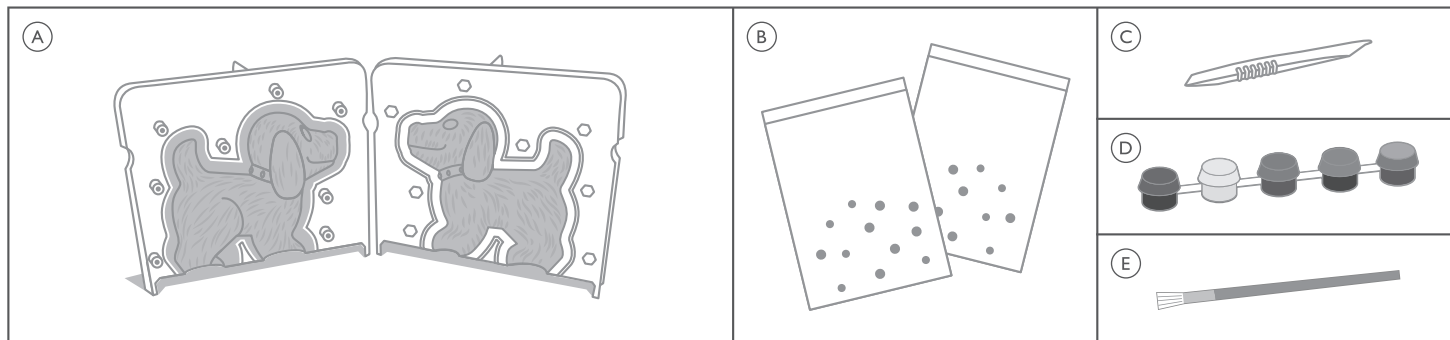
Prah se ob stiku z vodo začne strjevati. Gre za postopen proces, kjer se viskoznost mešanice počasi zmanjšuje, dokler se popolnoma ne strdi. Pri mešanju bodite ves čas pozorni na viskoznost mešanice. Mešanica je pripravljena za vlivanje, ko je podobna gladki pasti. To se zgodi približno 3-5 minut po tem, ko ste dolili vodo. Če se začne spreminjati v kepo, bo neuporabna za vlivanje. Priporočamo, da mešanje in vlivanje opravite kot opisano v roku 5-10 minut.

Preostanek gipsa ustrezno pospravite. Ne stresite ga v korito ali kad, saj lahko zamaši odtok. Pripomočke za mešanje operite pod tekočo vodo.

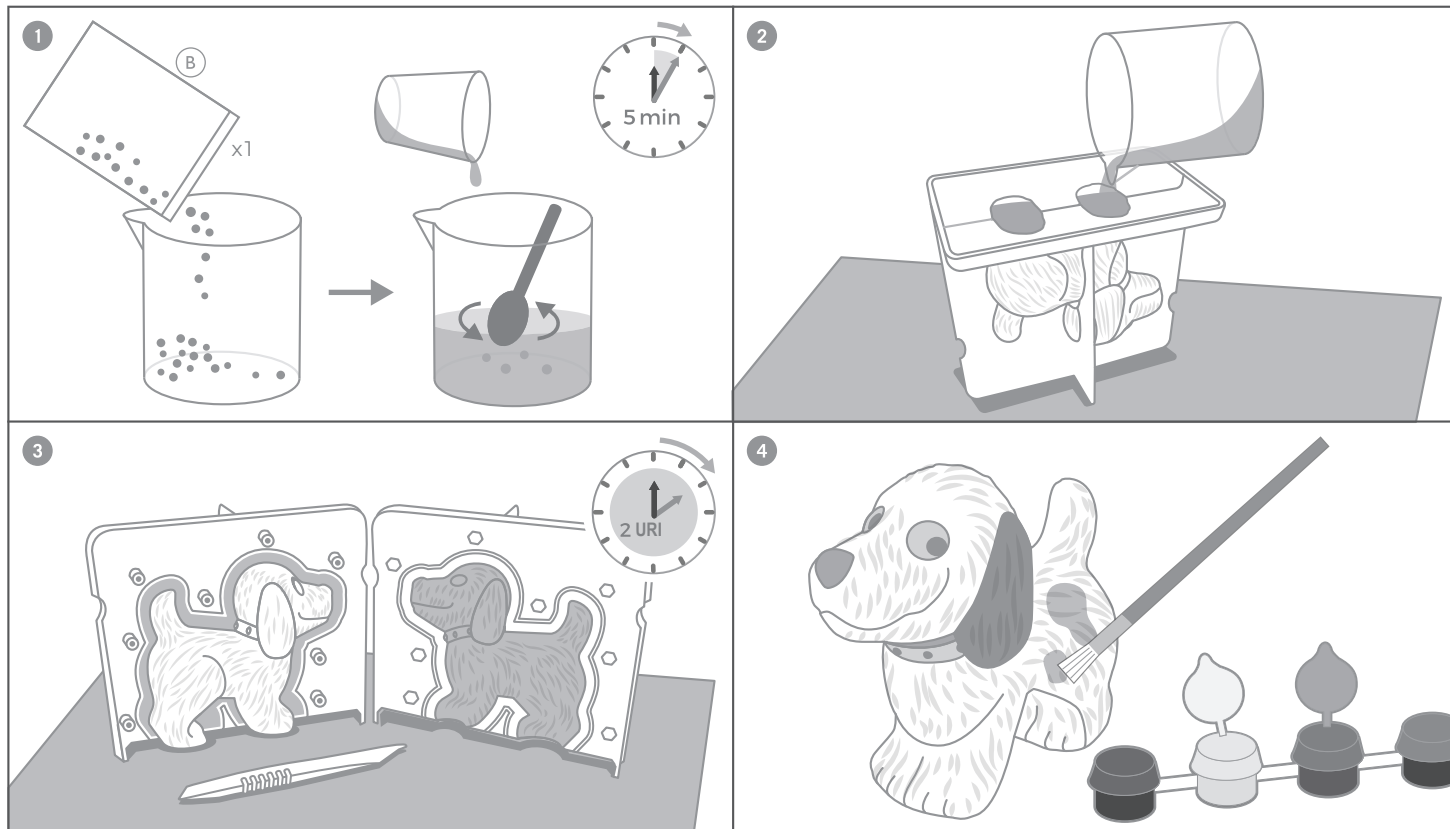
VPRAŠANJA IN PREDLOGI

Naše kupce izjemno cenimo, zato je pomembno, da ste z izdelkom zadovoljni. Če imate kakršnekoli predloge ali vprašanja ali če v kompletu manjkajo deli oziroma so okvarjeni, vas prosimo, da se obrnete na našega distributerja: Singa d.o.o., Slovenčeva 24, 1000 Ljubljana; telefon: 0590 444 60; e-mail: info@singa.si. Lahko pa kontaktirate tudi naš oddelek za podporo kupcem: e-pošta: infodesk@4M-IND.com, faks: (852) 25911566, tel.: (852) 28936241, spletna stran: WWW.4M-IND.COM

VSEBINA



NAVODILA



A: kalup v obliki psa (2 dela), B: 2 vrečki gipsa, C: orodje za oblikovanje, D: barve, E: čopič.

1. PRIPRAVA GIPSA

Ta navodila se nanašajo na pripravo zmesi iz ENE vrečke gipsa. Vedite, da zmesi ne smete mešati dlje kot 5 minut, saj se začne ob stiku z vodo strjevati. Pripravite posodo z gladko notranjostjo, palčko za mešanje in približno 50-70 ml vode. Odprite vrečko gipsa (100 g) in jo stresite v posodo. Počasi začnite dodajati vodo. Ne vlijte vse vode naenkrat, saj lahko gips preveč razredčite. Ob postopnem dodajanju vode zmes vseskozi previdno mešajte s palčko in preverjajte njeno viskoznost. V običajnih pogojih se vrečka gipsa spremeni v gladko zmes, ko ji dodamo 50-70 ml vode. Pazite, da z mešanjem zaključite v roku 5 minut od začetka dodajanja vode, saj se gips v stiku z vodo začne strjevati.

2. VLIVANJE

Kalup sestavite tako, da združite obe polovici. Polovici morata biti tesno stisnjeni skupaj, da med vlivanjem gips ne steče ven.

Kalup postavite na ravno površino in vanj vlijte zmes gipsa.

Kalup nežno pretresite, da se znebite zračnih mehurčkov.

Ta korak je zelo pomemben, če želite ustvariti popolnega kužka.

3. STRJEVANJE

Gips se bo strdil po približno 120 minutah in ob tem oddal nekaj toplote. Mizo prekrijte z mehko krpo.

Ko se gips popolnoma strdi, previdno razprite kalup, da se izdelek ne zlomi. S pomočjo priloženega orodja zgladite spoj in ostre robove.

4. BARVANJE IN OKRAŠEVANJE

Z barvanjem strjenega gipsa lahko pričnete tudi, ko je še vlažen. Za boljši rezultat priporočamo, da počakate, da je gips popolnoma suh. Uporabite lastno barvno shemo ali sledite ilustracijam na embalaži.

Več barv lahko pripravite po spodnjih navodilih. Nekatera navodila ne veljajo za vaš izdelek, če zahtevane barve niso priložene.

Temno modra = rdeča + modra

Svetlo modra = bela + modra

Oranžna = rumena + rdeča

Turkizna = modra + bela + malo rumene

Svetlo zelena = rumena + malo modre

Roza = bela + malo rdeče

Vijolična = modra + rdeča

Rjava = rumena + rdeča + malo črne