

# MOULD & PAINT GOOGLY EYES ANIMALS



## ZA OGLED NAVODIL V VEČ JEZIKIH SKENIRAJTE QR KODO.

FR. Veuillez scanner le code QR pour afficher les instructions multilingues pour ce kit. DE. Bitte scannen den QR-Code, um die mehrsprachige Anleitung für dieses Set anzusehen. NL. Scan de QR-code om de instructies voor deze set in verschillende talen te bekijken. IT. Scansiona il codice QR per visualizzare le istruzioni multi-lingua per questo kit. ES. Escanee el código QR para ver instrucciones en varios idiomas para este kit. PT. Por favor, leia o código QR para visualizar instruções multilínguas. GR: ΣΚΑΝΑΡΕΤΕ ΤΟΝ ΚΩΔΙΚΟ QR ΓΙΑ ΝΑ ΔΕΙΤΕ ΤΙΣ ΟΔΗΓΙΕΣ ΚΑΙ ΣΕ ΑΛΛΕΣ ΓΛΩΣΣΕΣ.



## OPOZORILO:

Ni primerno za otroke, mlajše od treh let.  
Majhni deli. Nevarnost zadušitve zaradi tujka.  
Uporabljajte pod nadzorom odrasle osebe.

Igrača ima ostre funkcionalne konice (kovinske varnostne igle ali zaponke). Nevarnost vboda z ostro konico.

# OPOZORILO!

Ni primerno za otroke, mlajše od pet let. Uporabljajte pod nadzorom odrasle osebe. Pred uporabo preberite navodila, jih upoštevajte in shranite kot napotek.

## VARNOSTNA OPOZORILO ZA UPORABO GIPSA

Kompleti za oblikovanje gipsa v Evropski uniji veljajo za kemične igrače. Pred začetkom preberite naslednja varnostna opozorila in navodila.

### GIPS

Priloženi gips je kalcijev sulfat. Material je za predvideno uporabo varen. Vseeno pa priporočamo, da si po končanem projektu umijete roke. Če imate kožne alergije, se pred uporabo posvetujte s svojim zdravnikom. V primeru zaužitja pokličite najbližjo bolnišnico ali našo centralno pisarno za informacije glede prve pomoči.

UNIVERZITETNI KLINIČNI CENTER LJUBLJANA

CENTER ZA ZASTRUPITVE

Zaloška 7, Ljubljana

(01) 522 52 83

Stalna 24 urna pripravljenost GSM: (041) 635 500

Za nujne primere kličite 112

### PRVA POMOČ

V primeru zaužitja: usta splaknite z vodo in nekaj vode popijte. NE IZZIVAJTE BRUHANJA. Nemudoma se posvetujte z zdravnikom. Če ste v dvomih, obiščite zdravnika, kemikalijo oz. izdelek pa skupaj z embalažo odnesite s sabo. V primeru poškodbe se vedno posvetujte z zdravnikom. V primeru stika z očmi odprto oko sperite z veliko količino vode. Nemudoma se posvetujte z zdravnikom.

### NASVETI ZA NADZOR ODRASLIH

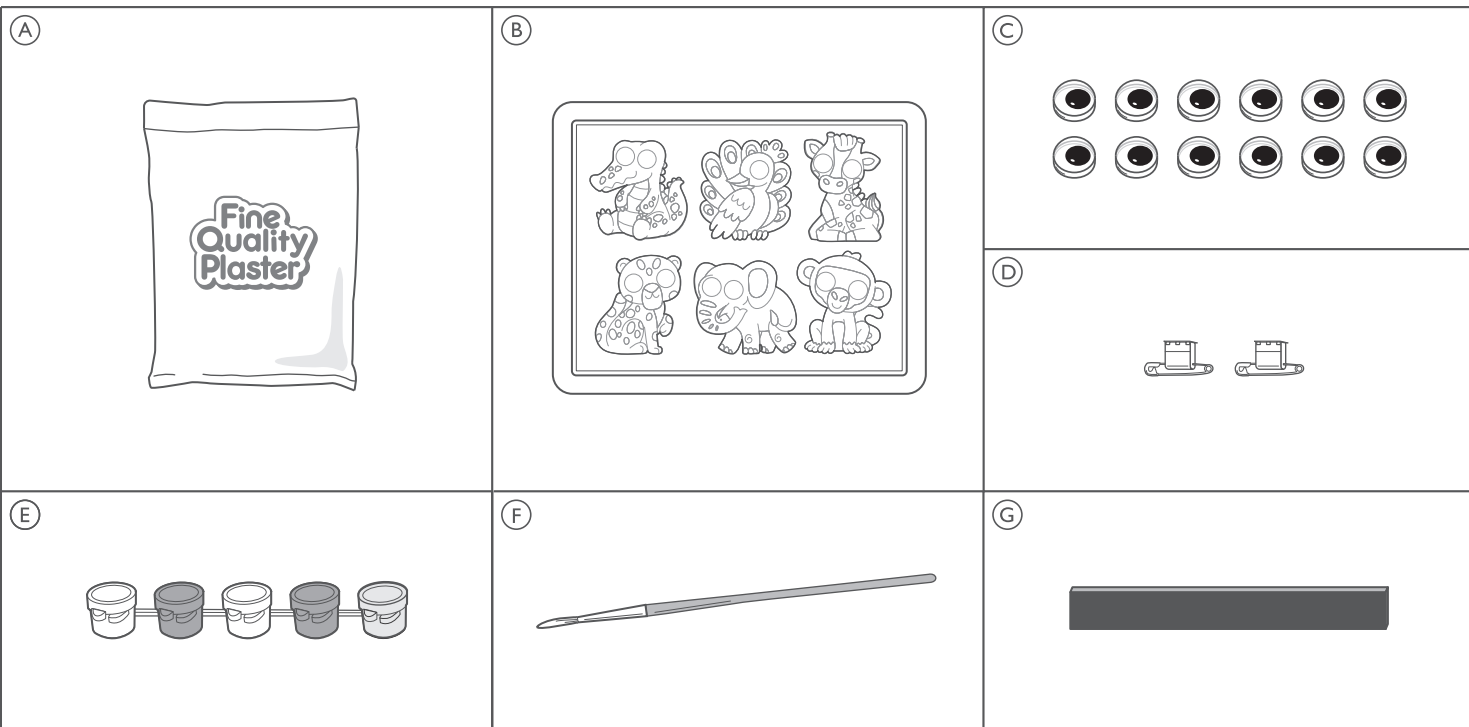
• Ta kemična igrača je namenjena le otrokom, starejšim od 5 let. Uporabljajte le pod nadzorom odrasle osebe. Izdelek hranite izven dosega otrok, mlajših od 5 let. • Preberite in upoštevajte ta navodila, varnostna pravila in nasvete za prvo pomoč ter jih shranite za kasnejšo uporabo. Nepravilna raba gipsa lahko povzroči poškodbe in škodi zdravju. Izvajajte le dejavnosti, ki so navedene v navodilih. Ker se sposobnosti otrok razlikujejo, tudi znotraj posameznih starostnih skupin, morajo odrasli sami presoditi, katere dejavnosti so za določenega otroka primerne. Odrasla oseba naj se še pred začetkom dejavnosti z otrokom oz. otroki pogovori o opozorilih, varnostnih navodilih in morebitnih tveganjih. • Mesto, kjer se izvajajo dejavnosti, mora biti neovirano in umaknjeno od hrambe živil. Naj bo dobro osvetljeno, prezračevano in blizu vode. Delovno površino je treba takoj po končani dejavnosti očistiti. Posebno pozornost namenite varnemu rokovanju z luigi in kislinami. Uporabite trdno mizo s površino, odporno na toploto.

### VARNOSTNA PRAVILA

• Otrokom pod predpisano starostjo in živalim preprečite dostop do mesta, kjer izvajate dejavnost. • Komplet hranite izven dosega majhnih otrok. • Po končani dejavnosti si umijete roke. Po uporabi operite vso opremo. • Ne uporabljajte opreme, ki ni priložena kompletu oz. je ne priporočamo v navodilih za uporabo. • Na mestu, kjer izvajate dejavnost, ne jejte, ne pijte in ne kadite. • Prah lahko draži oči, nos in grlo. Materiala ne dajajte v usta. Ne vdihavajte prahu. Materiala ne nanašajte na telo. Izogibajte se stiku z očmi.

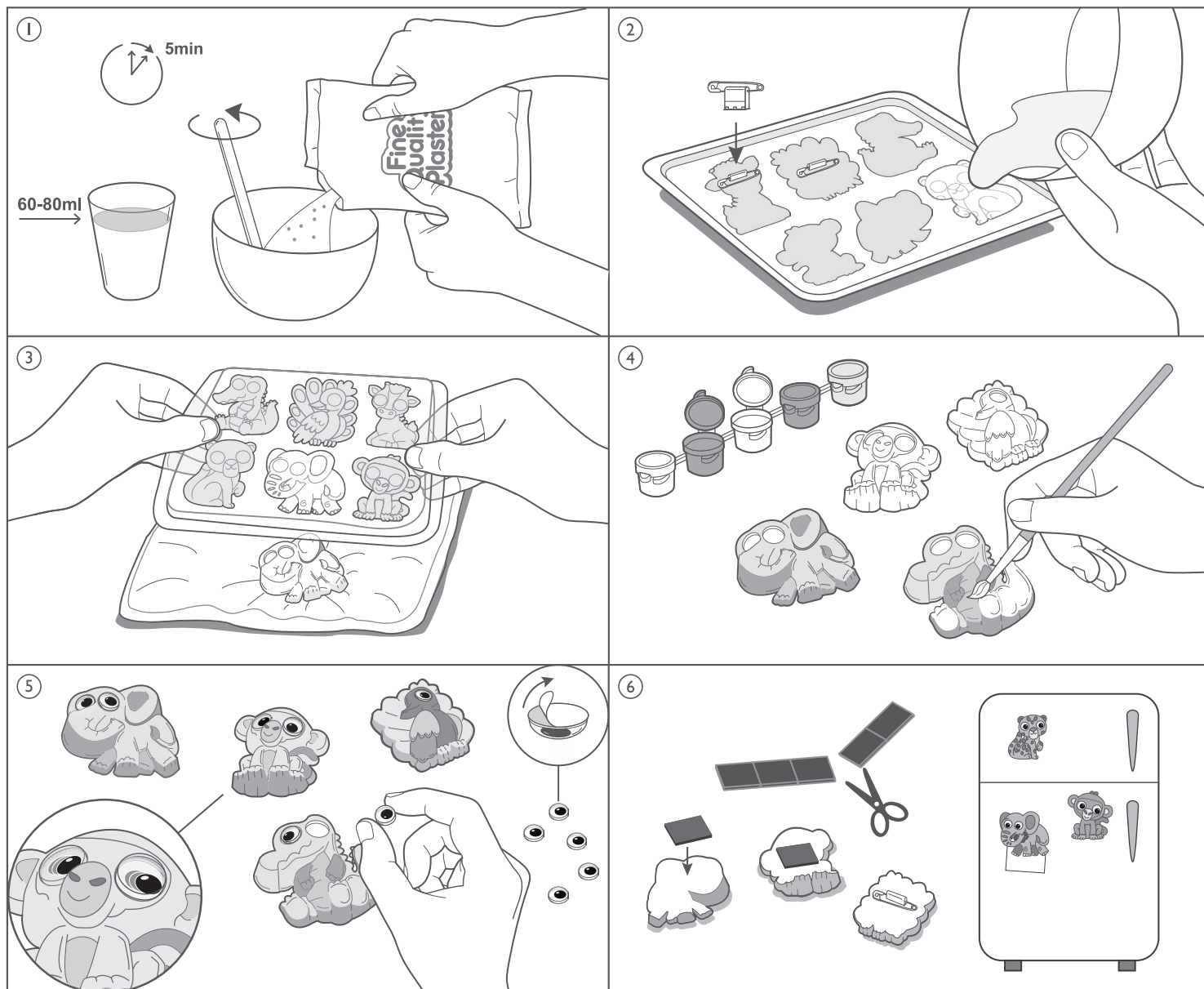
### DRUGE OPOMBE V ZVEZI Z GIPSOM

Pred pričetkom upoštevajte sledeče: Prah se ob stiku z vodo začne strjevati. Gre za postopen proces, kjer se viskoznost zmesi počasi zmanjšuje, dokler se popolnoma ne strdi. Pri mešanju bodite ves čas pozorni na viskoznost zmesi. Zmes je pripravljena za vlivanje, ko je podobna gladki pasti. To se zgodi približno 3-5 minut po tem, ko ste dolili vodo. Če se začne spreminjati v kepo, bo neuporabna za vlivanje. Priporočamo, da mešanje in vlivanje opravite kot opisano v roku 5-10 minut. Preostanek gipsa ustrezno pospravite. Ne stresite ga v korito ali kad, saj lahko zamaši odtok. Pripomočke za mešanje operite pod tekočo vodo.



VSEBINA: A: gips v prahu x 1, B: kalup x 1, C: gibljive oči x 12, D: zaponka x 2, E: barve x 1, F: čopič x 1, G: magnetni trak x 1.

## NAVODILA



### 1. PRIPRAVA GIPSA

Opomba pred začetkom: vedite, da zmesi ne smete mešati dlje kot 5 minut, saj se začne ob stiku z vodo strjevati. Pripravite posodo z gladko notranjostjo, palčko za mešanje in približno 60-80 ml vode. Odprite vrečko gipsa (120 g) in jo stresite v posodo. Počasi začnite dodajati vodo. Ne vlijte vse vode naenkrat, saj lahko gips preveč razredčite. Ob postopnem dodajanju vode zmes vseskozi previdno mešajte s palčko in preverjajte njeno viskoznost. V običajnih pogojih se vrečka gipsa spremeni v gladko zmes, ko ji dodamo 60-80 ml vode. Pazite, da z mešanjem zaključite v roku 5 minut od začetka dodajanja vode, saj se gips v stiku z vodo začne strjevati.

### 2. VLIVANJE

Kalup postavite na ravno površino in vanj vlijte zmes gipsa. Kalup nežno pretresite, da se znebite zračnih mehurčkov. Za izdelavo značk za okrasitev majic ali torb zaponke pazljivo postavite na zmes gipsa.

### 3. STRJEVANJE

Gips se bo strdil po približno 60 minutah in ob tem oddal nekaj toplote. Mizo prekrijte z mehko krpo. Ko se gips popolnoma strdi, ga nežno iztisnite iz kalupa na krpo.

### 4. BARVANJE

Z barvanjem strjenega gipsa lahko pričnete tudi, ko je še vlažen. Za boljši rezultat priporočamo, da počakate, da je gips popolnoma suh. Uporabite lastno barvno shemo ali sledite ilustracijam na embalaži. Več barv lahko pripravite po spodnjih navodilih. Nekatera navodila ne veljajo za vaš izdelek, če zahtevane barve niso priložene. svetlo modra = bela + modra, oranžna = rumena + rdeča, svetlo zelena = rumena + malo modre, zelena = rumena + modra, vijolična = modra + rdeča, bež = rdeča + rumena + bela, rjava = rumena + malo rdeča + malo modre, siva = bela + malo rumene + malo rdeče + malo modre.

### 5. NAMESTITEV OČI

Ko se barva posuši, odlepите zaščitno folijo na očeh in oči prilepite v vdolbine na glavah živalic.

### 6. NAMESTITEV MAGNETOV

Počakajte, da se gips popolnoma strdi in posuši, saj magnet na vlažno površino ne boste mogli dobro prilepiti. Preverite, ali je zadnja stran gladka. Če ni, naj vam jo odrasla oseba zgleda s smrkovim papirjem (ni priložen). Magnetni trak razrežite na kose v velikosti približno 18mm x 25mm. Odlepите zaščitni sloj in magnet trdno pritisnite na zadnjo stran strjenega gipsa. Če izdelujete priponke in ste na gips v koraku št. 2 pritrdili zaponko, ni treba, da dodate še magnet. Čestitamo! Izdelali ste ljubke živalice z gibljivimi očmi.

### Vprašanja in predlogi

Naše kupce izjemno cenimo, zato je pomembno, da ste z izdelkom zadovoljni. Če imate kakršnekoli predloge ali vprašanja ali če v kompletu manjkajo deli oziroma so okvarjeni, vas prosimo, da se obrnete na našega distributerja: Singa d.o.o., Slovenčeva 24, 1000 Ljubljana; telefon: 0590 444 60; e-mail: info@singa.si. Lahko pa kontaktirate tudi naš oddelek za podporo kupcem: e-pošta: infodesk@4M-IND.com, faks: (852) 25911566, tel.: (852) 28936241, spletna stran: WWW.4M-IND.COM